

Martin Moser | WildUrb

16 TOUREN
UND MEHR ALS
40 POINTS

urbig!



ABENTEUER

Wien und
Umgebung
mit Hund

GASSI



Martin

Pinie

LOS GEHTS! ABENTEUER GASSI GEHEN

Ein bewegtes Hundeleben

Vier Jahre sind seit WIEN GEHT GASSI vergangen, als ich mit meinem kongenialen Co-Autor Robert Wiens schönste Gassiwege erkundete und Pirie dabei das erste Mal im Rampenlicht stand. Es waren dies vier sehr bewegte Jahre, in welchen zigtausende Kilometer auf vier und zwei Beinen zurückgelegt wurden. Pirie planschte in der kroatischen Adria und kletterte über Fels und Stein, schnupperte Ost- und Nordseeluft, wanderte von Wiener Neustadt in den oberösterreichischen Zentralraum, unternahm einige Mehrtagestouren in Oberösterreich, im Weinviertel und in der Wachau und war bei ihrer längsten Wandertour von Wien über Graz nach

Klagenfurt unterwegs. Und zwischen all diesen Erlebnissen standen unzählige Bergwanderungen im niederösterreichischen und steirischen Alpenraum am Programm. Mit dabei waren Alina als Hundemama und ich als Hundepapa. Unvergessen sind wenige Schockmomente, die zum Glück alle mehr als glimpflich ausgingen, manch rustikale Übernachtung mit Pirie im Zelt und die wundervollen Situationen am Wanderweg, die jedes Mal die Hundeliebe aufs Neue ausströmen ließen. Und nach diesen vier ereignisreichen Jahren war es für uns wieder einmal an der Zeit, die Hundefreundlichkeit der Donaumetropole zu ergehen und neue, schöne Gassi-Wege zu erkunden.

Abenteuer gesucht, Abenteuer gefunden!

Pirie gab klipp und klar abwechslungsreiche und abenteuerlustige Wege vor, die großteils im Grünen verlaufen und die zum selbständigen Entdecken von anderen Gassi-Touren anregen sollen. Ich habe mich bemüht, ihren Anforderungen gerecht zu werden und konnte immer ein Lächeln in ihrem Gesicht entdecken. Aufgabe erfüllt. Bleibt mir nur mehr zu hoffen, dass auch Dein Vierbeiner Gefallen an den Touren findet und Ihr wunderbare gemeinsame Stunden im Grünen und in der Stadt verbringen könnt.

Dankbarkeit

Danke an Pirie für ihr vorbildhaftes Verhalten auf Tour! Einen herzlichen Dank spreche ich der Hundemama Alina aus, welche uns immer bei den Wanderprojekten unterstützt. Sie hatten es diesmal wirklich nicht leicht mit uns, daher bedanken sich Pirie und ich bei Doris und Jine im WildUrb-Office mit einem dreifachen WUFF, WUFF, WUFF. Zu guter Letzt möchte ich mich bei allen Hundefreunden bedanken, denen wir in den letzten Jahren begegnet sind. Und Euch viel Spaß und alles Gute auf Eurer Gassi-Tour!



INHALT

TOUREN

01	Blaublütiges Almenland	9
02	Actionreiche Favoritentour	17
03	Zweierlei mit Aussicht	25
04	Wienerwald Weitblicke	33
05	Waldi im Glücksrausch	41
06	Runder Hundeachter	49
07	Tierisches Donaupilgern	57
08	Greifensteiner Donaurunde	65
09	Wasserreiche Altarme	73
10	Drei-Dörferl-Marsch	81
11	Gemütliche Welten	89
12	Zauberhafter Wienerwald	97
13	Zünftiger Hüttentrack	105
14	Grandiose Wildsautour	113
15	Gemeinsamer Badespass	121
16	Urbaner Grünstreifen	129

THEMEN

01	Kaiserliche Hunde	136
02	Shopping mit Vierbeinern	140
03	Fressen und Schlafen	144
04	Prominentes Gejaul	148
05	Aufblühendes Vergnügen	152
06	Erfrischende Hundstage	156
07	Buntes Hundetreiben	160
08	Besinnliches Miteinander	164
09	Vom Anfang bis zum Ende	168
10	Therapie und Fürsorge	172

SONSTIGES

	Impressum	3
	Vorwort	5
	Übersichtskarte	176

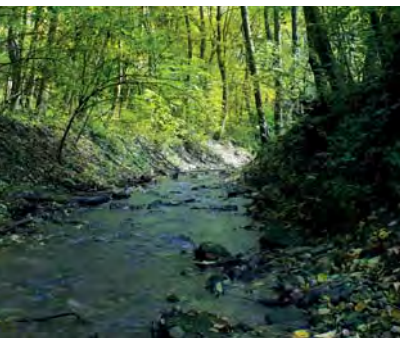
*Übersichtskarte
auf Seite 176!*



IM SCHOTTENWALD BLAUBLÜTIGES ALMENLAND

Im Wienerwald treffen Mensch und Hund nicht nur auf Wald, sondern auch auf erfrischende Bächlein, weitläufige Wiesen und gemütliche Hütten. Und wie praktisch, dass in kompakter Form rund um die Spitalwiese all diese Dinge anzutreffen sind. Natürlich absolut hundegerecht, vor allem die Wiese lässt das Hundeherz höher schlagen.

Nicht nur weil hier die Bälle besonders weit und hoch fliegen, sondern weil sich ein kleiner Steinbruch mit Kraxelmöglichkeit ganz in der Nähe befindet und das Wasser des Halterbaches nur einige Meter entfernt von der Wiese vorbei fließt. Spazierfaule Balljunkies drehen trotzdem eine Wanderrunde, werden aber damit getröstet, dass am Ende der Tour wieder die Spitalwiese am Programm steht.



TRACKINFO

Verlauf: Jägerwaldsiedlung, Spitalwiese, Abzw. Rieglerhütte, Wasserscheide Als

Art: Rundwanderung, mittel

Tracklänge: 5,6km (1,5-2 Stunden)

Start: Karl-Bekehrty-Straße 74

Öffis: 52A ➔
Station Jägerwaldsiedlung



Von Wiesen und Wäldern

Weiter geht's (fast) nicht mehr. Während uns der Bus 52A bis zur **Jägerwaldsiedlung** chauffiert und danach sich in einer großen Schleife wieder auf den Weg nach Hütteldorf macht, könnten Viereräder noch ein wenig die **Karl-Bekehrty-Straße** weiterfahren, aber nur kurz. Denn die Sackgasse endet vor einem Schranken, dem offiziellen urbanen Ende von Penzing sozusagen. Hundegebell ist schon wahrnehmbar, ja sogar die ersten Hundebegegnungen finden am Beginn der **Forststraße** statt. Pirie ist noch nicht ortskundig, die anderen Hunde scheinen die Strecke schon zu kennen.

Einfach die **Forststraße** rauf spazieren, zur Rechten können wir den **Halterbach** plätschern hören und erweitern unser Wissen über die Bachbewohner bei einem von einer Schule geschaffenen Lehrpfad. Zur Linken ist wenige Augenblicke später die **Spitalwiese** und somit auch die offizielle **Hundeauslaufzone** ersichtlich. Am anderen Ende der Spitalwiese ist eine Brücke mit grünem Geländer erkennbar, welche von der Forststraße über den Bach führt.

Danach direkt links auf den **Wanderweg** biegen. Nachdem wir den alten **Steinbruch** zur Rechten passiert haben, geht es nun in ständigem Auf und Ab oberhalb des wildromantischen Halterbaches



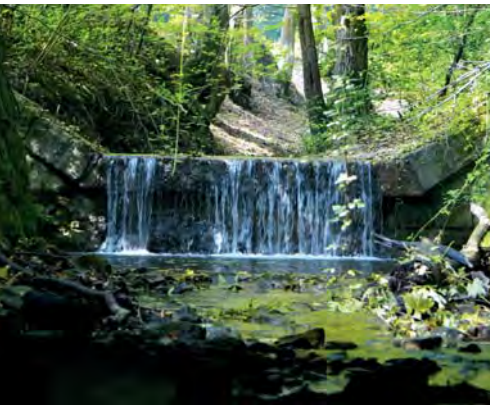
in Richtung **Rieglerhütte**. Auf Höhe eines **Reitstalles** treffen Pirie und ich auf eine **Gabelung**. Halblinks runter geht es zur **Rieglerhütte**, welche nach einem Jahr »Pause« wieder ihre Pforten für vier Pforten geöffnet hat. An der Gabelung wenden wir uns jedoch scharf rechts hinauf, dem **gelb markierten** Waldweg zu. Wenn es die Tage zuvor wie aus Kübeln geregnet hat, können wir dem Schlammfad auf einem schmalen Weg rechts parallel verlaufend ausweichen. Auch verläuft hier die Hameau-Mountainbikestrecke.

Stetig bergauf den Markierungen folgen bis auf einer **Lichtung** (mit Holzstapeln) einige **Wegweiser** in die verschiedensten Richtungen weisen. Hier oben befinden wir uns auch auf einer kleinen Wasserscheide. Links von uns beginnen die ersten Quellflüsse der Als oder des Alserbaches, rechts von uns die ersten Rinnsale des Halterbaches. Nun folgen wir der **gelben Markierung** und den Wegweisern

FLY ON THE WIES' OF LOVE

Eine der genannten weitläufigen Wiesen ist die **Spitalwiese** und diese wird gänzlich vom vierbeinigen Volke einvernommen, während die zweibeinige Spezies meist nur bei der Hetz zusehen darf. Einige Rastplätze helfen Euch dabei. Doch für die meisten Hunde ist hier auf der Wiese Action angesagt. So ist bei vielen Hunden die Welt auf der Spitalwiese eine Kugel, und zwar so eine die fliegt, wenn möglich weit und noch viel weiter. Da können sich viele Hunde glücklich schätzen, dass die Droge Ball noch legal verwendet werden darf. Und wie so oft gibt es sogar für diese Art der Betätigung eine bezeichnete Hundesportart: **Flyball**.

Entdeckt die lebhafteste Tierwelt am Halterbach. Dank der Kinder der Volksschule Mondweg, die am Halterbach einen Bachlehrpfad eingerichtet haben. ▼





**IMMER EIN WACHES AUGE!
AUF UND UM DIE SPITALWIESE
GIBT ES EINIGES ZU ENTDECKEN
UND ZU ERSCHNÜFFELN.**

Richtung **Schottenhof**. Nach einer langgezogenen Rechtskurve entdeckt Pirie zur Linken ein **Wegkreuz** und einen Abzweiger zu einer weiteren Wiese, wir gehen jedoch noch kurz die **Forststraße** weiter, ehe nach etwa 30 Metern ein Weg rechts abbiegt und diesen begehen wir dann auch. Dieser Pfad führt nämlich erstens durch ein schönes Waldgebiet und zweitens wieder bis zur schon bekannten Brücke an der **Spitalwiese**. Noch einmal gibt Pirie sich auf der Wiese dem ungezügelten Spielvergnügen hin und sogar ich darf mitspielen.

Umgebungs- & Einkehrtipps

Rieglerhütte

1140 Wien, Karl-Bekehrty-Straße 181
Von Mitte April bis Ende Oktober
Freitag bis Sonntag ab 11:00 Uhr

Cafe Kozian

1140 Wien, Linzer Straße 377
Hausgemachte Hundekexle!
Täglich von 8:00 bis 18:00 Uhr



DIE PLAGE DER ALSERBACHFORELLEN

Auf der Lichtung bei etwa der Hälfte der Tour befindet sich am Osthang der Ursprung des Alserbaches, oder auch einfach Als genannt. Neben der Wien ist die Als der längste Wienerwaldbach mit dem größten Einzugsgebiet. Die Als erfuhr in den letzten Jahrhunderten immer wieder starke Veränderungen und Einschnitte, vor allem als die Wasserversorgung mit Wasserleitungen Einzug fand. Mit dem Bau des Linienwalls leiteten die – innerhalb des Walls liegenden – Häuser ihre Abwässer direkt in den Bach. Im dreckigen Rinnsal hatten die Fische natürlich keine Überlebenschance. Dafür fühlten sich die Ratten pudelwohl und vermehrten sich zu einer Plage, die damals bezeichneten »Alserbachforellen«.

Jetzt geht's ab: Lasst die Leinen los und vier Pfoten fetzen über die Spitalwiese hinweg. ▼



12

Alsbach

Große Stockwiese

Abbiegemöglichkeit zum Schottenhof

Kl. Moschinger Wiese

3

2

Lichtung Alsbachursprung

Steinerne Lahn

KLG Rieglerhütte

Karl-Bekehrty-Str.

Halterbach

Rieglerhütte

Mamsellwiese

43B Schottenwald

Schottenhof

Gemeinde-wald

Amundsenstraße

Tagwerkerwiese

Ausjagdboden

Karl-Bekehrty-Str.

52A

Jägerwald-siedlung

Schühbrechergasse

1

Spitalwiese
Hundeauslaufplatz

Karl-Bekehrty-Str.

Scheiblingmeim





MIT HUND INS GRÜNE

Gemma raus? Ja, aber nur mit Abenteuer! Nach dem Buch WIEN GEHT GASSI ist es an der Zeit für neue Gassi-Touren in Wien und dessen Umgebung. Es warten wieder spannende Schnupperwege, verborgene Naturoasen und actiongeladene Wandertouren auf Euch Zwei- und Vierbeiner. Schnürt Euer Schuhwerk, legt dem geliebten Gefährten Halsband und Leine an und schon seid Ihr gerüstet für ein neues Abenteuer. Es warten 16 abwechslungsreiche und naturnahe Gassi-Strecken, sowohl im Stadtgebiet als auch im Wienerwald, Weinviertel und den Donau-Auen auf Euch. Mindestens eine Stunde Gassi-Zeit mit hundefreundlichen Einkehrmöglichkeiten sind garantiert! Und sollte die Lust auf eine Tour gerade nicht so hoch sein, dann schmöckert einfach in unseren informativen und teils auch amüsanten Hundegeschichten. **Wau!**

**SCHWERPUNKT
GASSI GEHEN IM
GRÜNEN WIEN UND
SEINER NÄHEREN
UMGEBUNG**

ISBN 978-3-902999-03-0



9 783902 999030